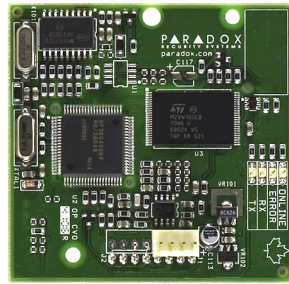


## VDMP3

Встраиваемый  
голосовой модуль.  
Версия 1.0



### Инструкция

**PARADOX**  
SECURITY SYSTEMS  
paradox-security.ru  
Перевод ТЕОС, 2009г.

## Введение

VDMP3 является модулем для голосового информирования, который можно запрограммировать на дозвон по одному или большему числу номеров в случае возникновения тревожного события.

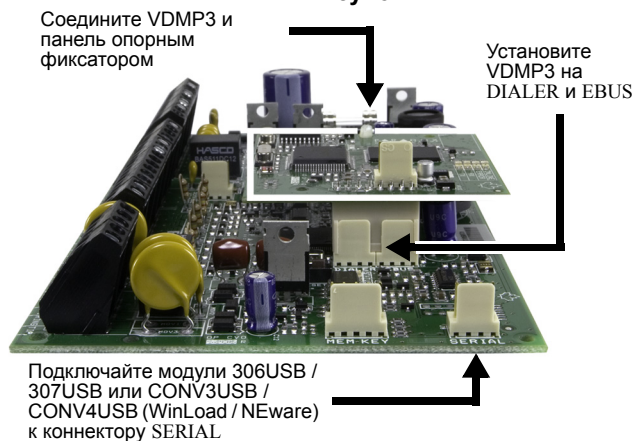
Пример сообщения: "Тревога в подсистеме 1. Зона 3. Нажмите 1 для снятия с охраны..."

Вы также можете совершить звонок на VDMP3 с любого удаленного телефона, и в режиме голосового меню менять режим охраны, а также работать с программируемыми выходами, т.е. управлять домашней автоматикой. Фактически, модуль VDMP3 делает из вашего телефонного аппарата цифровую клавиатуру для управления охранной системой.

## Инструкция по установке VDMP3

Шаг	Описание
1	Отключите подачу питания на контрольную панель.
2	Установите модуль VDMP3 непосредственно на коннекторы панели DIALER и EBUS так, как это показано на рисунке 1.
3	Если вы используете модули 306USB / 307USB или CONV3USB / CONV4USB, подключайте их к коннектору SERIAL (см. рисунок 1).
4	Подключите питание контрольной панели.

Рисунок 1 :



## Технические характеристики

Совместимость с охранными панелями	Digiplex EVO	EVO48
		EVO96 B.1.5 и выше
		EVO192
	Magellan	Magellan B.2.10 и выше
	Spectra SP	Spectra SP B.2.10 и выше
Потребление тока	35мА	
Звук	18,345Гц	
Габариты	6.4 x 6.4см	

### Гарантия

Для ознакомления с полным текстом гарантийных обязательств, распространяющихся на данный продукт, посетите страницу сайта производителя [www.paradox.com/terms](http://www.paradox.com/terms). Использование продукции Paradox подтверждает ваше согласие со всеми гарантийными сроками и условиями.

© 2007 Paradox Security Systems Ltd. Все права защищены. Параметры продукта могут быть изменены без предварительного уведомления. Могут быть применены один или несколько патентов США: 7046142, 6215399, 6111256, 6104319, 5920259, 5886632, 5721542, 5287111, 5119069, 5077549 и RE39406. Также могут быть применены международные патенты и патенты Канады.

Digiplex EVO, Magellan и Spectra - торговые марки или зарегистрированные торговые марки Paradox Security Systems Ltd. и/или аффилированных лиц в Канаде, США и других странах. Последнюю информацию о продуктах, прошедших сертификацию UL/CE Вы найдете на сайте [paradox.com](http://paradox.com).

## Последовательность установки VDMP3



При установке модуля VDMP3 на панель EVO96 необходимо активировать дополнительную шину данных (секция [4092] опция [1]).

Шаг	EVO	Magellan/ Spectra SP	Описание
1 Режим программирования			Войдите в режим программирования EVO: Нажмите и удерживайте [0] + [код инсталлятора] MG/SP: Нажмите <b>Enter</b> + [код инсталлятора]
2 Активация функций	[3090]	[703]	Активируйте функции голосового уведомления и/или постановки/снятия с охраны. EVO: [1] Пост./снятие (вкл. по умолч.) [2] Голос. отчеты (вкл. по умолч.) MG/SP: [8] Пост./снятие (вкл. по умолч.) Голос. отчеты вкл. постоянно
3 Телефонные номера	[3091] - [3098]	<b>Быстрое меню (режим мастера-кода)</b>	Запрограммируйте телефонные номера (по приоритету - обзвон будет производиться начиная с 1-го), для вызовов в случае события или тревоги. Свойства доп. клавиш см. в разделе "Специальные клавиши". EVO: [3091] тел. # 1 [3095] тел. # 5 [3092] тел. # 2 [3096] тел. # 6 [3093] тел. # 3 [3097] тел. # 7 [3094] тел. # 4 [3098] тел. # 8 MG/SP: Программирование через быстрое меню мастера (см. инструкцию польз. MG/SP).
4 Доступные номера	[3133] to [3833]	N/A	Выберите телефонные номера, которые будут доступны для отдельных подсистем (разделов) вашей системы. (по умолчанию для всех подсистем активен телефонный номер 1) [3133] П/сист. 1 [1] - [8] [3533] П/сист. 5 [1] - [8] [3233] П/сист. 2 [1] - [8] [3633] П/сист. 6 [1] - [8] [3333] П/сист. 3 [1] - [8] [3733] П/сист. 7 [1] - [8] [3433] П/сист. 4 [1] - [8] [3833] П/сист. 8 [1] - [8]
5 Настройка времени обхода автоответа	[3052]	[902]	Для обхода услуги или устройства автоответа, пользователь должен дозвониться на VDMP3, прервать вызов, и затем перезвонить в течение данного периода времени. В этом случае вы подключитесь к VDMP3 с первого гудка, без включения автоответчика. От 000 до 225 секунд EVO: По умолчанию 008 x 4 = 32 сек. MG/SP По умолчанию 030 = 30 сек. Примечание: Изменение указанных значений повлияет на связь с ПК с программой Winload.
6 Функции PGM-управления	[3087]	N/A	Опции данной секции соответствуют PGM-функциям контрольной панели. См. раздел "Активация функций (PGM)". EVO: Опции с [1] по [8] соответствуют функциям 1-8 (по умолчанию: откл.) MG/SP: [1] - [8] всегда доступны
7 Задержка сообщения	[3088]	[836]	После дозвона на заданный номер модуль VDMP3 начинает отсчет задержки, по истечении которой начинается голосовое сообщение. от 000 до 127 секунд (по умолчанию 003)
8 Повторы сообщения	[3089]	[837]	Установите количество повторов голосового сообщения от VDMP3. от 000 до 008 повторов (по умолчанию 008)
9 Задержка перехода к следующему номеру	[3054]	[832]	Установите задержку перехода VDMP3 к дозвону на следующий номер из списка. от 000 до 255 секунд (по умолчанию 020) Примечание: изменение параметра повлияет на передачу отчетов на станцию мониторинга.
10 Счетчик гудков	[3051]	[901]	Задайте число гудков, выжидаемых модулем VDMP3 перед ответом на звонок. от 000 до 008 гудков (по умолчанию 008) Примечание: изменение параметра повлияет на настройки связи с ПК через WinLoad.
9 Максимальное число попыток дозвона	[3056]	[831]	Установите предельное число попыток дозвона VDMP3 на все телефонные номера от 000 до 255 секунд (по умолчанию 008) Примечание: изменение параметра повлияет на передачу отчетов на станцию мониторинга.

## Звонок на VDMP3 (из внешней телефонной сети)

### Подключен к автоответчику:

1. Наберите из внешней линии телефонный номер, на который подключен VDMP3.
2. После начала гудков, прервите вызов.
3. Повторите набор номера в течение заданного периода времени (см. "Настройка времени обхода автоответа" в описании настроек VDMP3).
4. Смотрите далее "Использование функций VDMP3".

### Подключен непосредственно к линии:

1. Наберите из внешней линии телефонный номер, на который подключен VDMP3.
2. Смотрите далее "Использование функций VDMP3".

### Использование функций VDMP3

1. Когда VDMP3 отвечает на вызов, происходит запрос на ввод вашего персонального кода доступа.  
"Введите, пожалуйста, ваш код доступа."
2. Затем перечисляются статусы подсистем.  
"Подсистема 1 на охране, Подсистема 2 снята с охраны..."
3. Далее следуют функции постановки на охрану/снятия с охраны и управления PGM-выходами.  
"Нажмите 1 для постановки/снятия. Нажмите 2 для управления функциями."

## Получение звонка от VDMP3 (тревога в системе)

Когда модуль VDMP3 совершает вызов после тревожного события, проигрывается сообщение о тревоге в системе и доступных опциях управления системой.

Например: "Тревога в подсистеме 2. Зона 3. Нажмите 1 для снятия с охраны. Нажмите дважды клавишу (##) для завершения соединения."

- Для подтверждения нажмите ##. ⇒ проигрывание сообщения прекратится.
- Для подтверждения и снятия с охраны нажмите 1 + [код доступа].
- Для того, чтобы модуль перешел к следующему телефонному номеру, просто завершите вызов.

## Специальные клавиши

При программировании телефонных номеров в Шаге 3 используйте, пожалуйста, специальные телефонные символы:

Функция	Кнопка	Функция	Кнопка
*	[STAY]	Очистить	[CLEAR]
#	[FORCE]	Удалить	[TRBL]
Тип набора: тон / импульс (Т)	[ARM]	Удалить с курсора до конца	[ACC]
Ожидание 2-го тонового сигнала (W)	[DISARM]	Вставить пробел	[MEM]
4-секундная пауза (P)	[BYP]	Набирать 9 для внешней линии	9+[STAY]

## Светодиодная индикация модуля

Online	ERROR	RX	TX	Сообщение
ВЫКЛ	ВКЛ	ВЫКЛ	ВЫКЛ	Нет данных / нет шины EBus*
ВЫКЛ	ВКЛ	ВЫКЛ	ВКЛ	Ошибка данных
---	---	Мигает	---	Происходит обмен данными
---	---	---	Мигает	Отправка
ВКЛ	---	---	---	Модуль включен/активирован
ВЫКЛ	---	---	---	Режим ожидания
---	Мигает	---	---	Обновление "прошивки"

\*Если контрольная панель не найдена, сбросьте и подайте заново питание.

Если включен светодиод ошибки, войдите в режим программирования инсталлятора и заново просканируйте VDMP3.

## Активация функций (PGM)

Путем активации или отключения 8 функций VDMP3 можно управлять PGM-выходами или полезными клавишами PGM, запрограммированными в контрольной панели.

В режиме управления функциями, вы слышите следующее сообщение:

"Нажмите 1 для включения / отключения функции 1"  
"Нажмите 2 для включения / отключения функции 2"

...

"Нажмите "звездочку" (\*) для выхода"  
"Нажмите "решетку" (#) для завершения вызова"

### Magellan / Spectra SP

Функции VDMP3 позволяют активировать первые 8 PGM-выходов, запрограммированных на контрольной панели.

### EVO

Номера функций VDMP3 соответствуют прикладным клавишам EVO согласно следующей таблице:

Функция VDMP3	Прикл. кнопка EVO	Функция VDMP3	Прикл. кнопка EVO
Функция 1 ВКЛ	Прикл. кнопка 1	Функция 5 ВКЛ	Прикл. кнопка 9
Функция 1 ВЫКЛ	Прикл. кнопка 2	Функция 5 ВЫКЛ	Прикл. кнопка 10
Функция 2 ВКЛ	Прикл. кнопка 3	Функция 6 ВКЛ	Прикл. кнопка 11
Функция 2 ВЫКЛ	Прикл. кнопка 4	Функция 6 ВЫКЛ	Прикл. кнопка 12
Функция 3 ВКЛ	Прикл. кнопка 5	Функция 7 ВКЛ	Прикл. кнопка 13
Функция 3 ВЫКЛ	Прикл. кнопка 6	Функция 7 ВЫКЛ	Прикл. кнопка 14
Функция 4 ВКЛ	Прикл. кнопка 7	Функция 8 ВКЛ	Прикл. кнопка 15
Функция 4 ВЫКЛ	Прикл. кнопка 8	Функция 8 ВЫКЛ	Прикл. кнопка 16



Если прикладная клавиша в панели EVO запрограммирована с таймером, VDMP3 не сможет распознать деактивацию PGM по истечению таймера. В результате VDMP3 может сообщать о том, что PGM активен, в то время как таймер истек, и PGM фактически отключен.