

## *Сенсорная ЖК-клавиатура K656*



*Руководство пользователя*

## **Оглавление**

Обзор .....	5
Разделы .....	11
Постановка на охрану .....	12
Снятие с охраны .....	16
Имена и коды пользователей .....	18
Программирование пользователей .....	24
Показ проблем .....	31
Обратная связь ПДУ .....	34
Голосовой дозвонщик / SMS .....	35
Тестирование и обслуживание .....	37
Пожарные и охранные тревоги .....	39

# Глава 1: Обзор

---

## Введение

Благодаря сенсорной панели, клавиатура K656 обеспечивает простое управление в режиме меню. Будь то постановка или снятие с охраны, обход зон или просмотр статуса системы, управление в режиме меню поможет при каждом шаге. Эта элегантная, инновационная клавиатура облегчит использование Вашей системы безопасности.

## Функции

- Сенсорные кнопки с подсветкой
- Обтекаемая, компактная конструкция
- Отображение тревог в зонах
- Упрощенное программирование ПДУ
- 32-символьный синий ЖК - экран
- Доступна на нескольких языках
- Присвоение к одному или нескольким разделам
- 1 вход адресной зоны и 1 выход PGM
- Независимая установка звонковых зон
- Кнопки активации охраны одним нажатием
- 3 кнопки экстренных тревог
- Регулируемые яркость, контраст и скорость прокрутки

Используя передовые технологии, Ваша система безопасности, обеспечивает надежную защиту и удобство использования.

Так как при помощи клавиатуры Вы будете получать инструкции по управлению системой, пожалуйста, внимательно прочтите данное руководство и попросите инсталлятора объяснить основные операции.

## Обзор K656



- 1) 32-символьный синий ЖК-экран
- 2) Индикатор сетевого питания системы
- 3) Кнопки курсора - для прокрутки опций меню
- 4) Кнопка меню
- 5) Кнопки экстренных тревог (полицейская, медицинская и пожарная)
- 6) Кнопка ввода - сохранение текущих данных, доступ к субменю, или выход из текущего меню
- 7) Кнопка отмены - очистка текущих данных или возврат к предыдущему шагу
- 8) Кнопки постановки на охрану одним нажатием (нажать на 3 сек. для выполнения: охрана, сон\*, периметр, снятие)

\* Резервировано для будущего использования.

### Звуковая обратная связь (звуковые сигналы)

При вводе информации, клавиатура оповестит звуковым сигналом о принятии или отвержении команд.

**Подтверждающий сигнал:** Если команда (напр., пост./снятие) верна, или система изменила статус, клавиатура издаст сигнал ("ПИИП-ПИИП-ПИИП-ПИИП").

**Отвергающий сигнал:** Если система вернулась в предыдущее состояние, или если команда введена неправильно, система издаст длинный звуковой сигнал ("ПИИИИИП").

## Настройки времени и даты

Установка времени и даты:

- 1) Нажмите [МЕНЮ] > [9] НАСТРОЙКИ > [2] ВРЕМЯ И ДАТА.
- 2) Введите Ваш **код пользователя**.
- 3) Чтобы изменить время, используя клавиши [Λ ], поместите курсор напротив числа, которое хотите изменить, и введите время.

**ПРИМЕЧАНИЕ:** Чтобы изменить формат времени между 12-ч. и 24-ч., свяжитесь с инсталлятором.

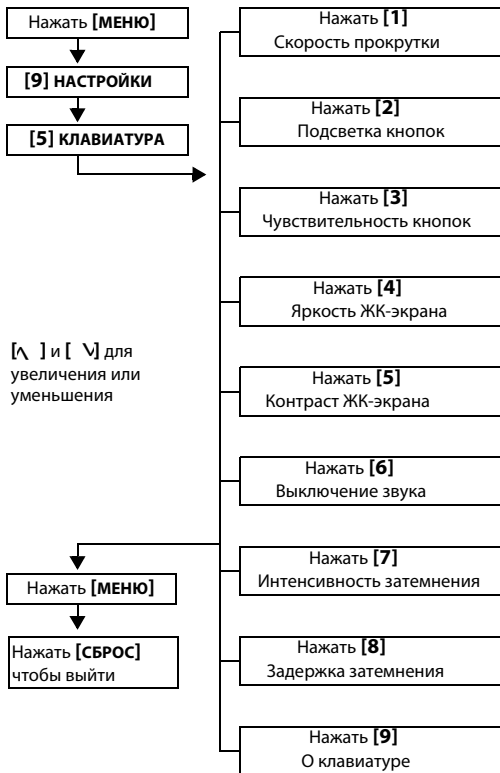
- 4) Чтобы изменить дату, поместите курсор напротив числа, которое хотите изменить, и введите дату в виде - год / месяц / день.
- 5) Нажмите [ВВОД] чтобы сохранить и выйти.

## Настройки клавиатуры

Вы можете изменить следующие настройки, чтобы они удовлетворяли Вашим потребностям.

- **Скорость прокрутки:** Время, которое сообщение будет отображено на экране, прежде чем перейти к следующему сообщению.
- **Яркость подсветки кнопок:** Яркость подсветки кнопок клавиатуры.
- **Чувствительность кнопок:** Чувствительность кнопок
- **Яркость ЖК-экрана:** Яркость экрана клавиатуры.
- **Контраст ЖК-экрана:** Контраст экрана клавиатуры
- **Отключение звука:** Если звук отключен, будут звучать только сигналы подтверждения, отвержения и нажатия клавиш.
- **Интенсивность затемнения:** Интенсивность затемнения экрана после задержки затемнения
- **Задержка затемнения:** Экран будет затемнен после задержки от 0 (нет затемнения) до 255 секунд
- **О клавиатуре:** Показ серийного номера, версии прошивки и языка клавиатуры

Рисунок 1: Изменение настроек клавиатуры



## Конфиденциальный режим

Инсталлятор может запрограммировать клавиатуру, чтобы автоматически не отображался статус системы, переводя клавиатуру в конфиденциальный режим.

В конфиденциальном режиме:

- Сообщения зон и статуса не будут отображаться
- Экран не будет освещен
- В зависимости от того, как клавиатура была запрограммирована для перехода в нормальный режим, необходимо нажать либо любую клавишу, либо ввести код пользователя.

## Программируемые выходы (PGM)

Инсталлятор может запрограммировать PGM (программируемые выходы), которые есть в системе. PGM срабатывает при определенном событии или серии событий. При помощи PGM можно сбросить дымовые датчики, включить освещение, открыть или закрыть двери гаража, и многое другое. Спросите об этой полезной функции у инсталлятора.

## Программирование звонковых зон

Можно запрограммировать клавиатуру так, чтобы она издавала звуковой сигнал при открытии определенных зон или открытии только в определенное время. Эти зоны именуются звонковыми. Инсталлятор может запрограммировать эти зоны так, чтобы они издавали сигнал после закрытия.

Для программирования звонковых зон:

- 1) Нажмите [**МЕНЮ**] > [**6**] **ЗВОНОК**.
- 2) Введите Ваш **код пользователя**.
- 3) Нажмите [**1**] для активации звонковой зоны. Введите номер зоны, или используйте кнопки [**∧**] и [**∨**] для просмотра списка зон. Нажмите [**ВВОД**], чтобы включить или выключить звонковую зону, которая отображена на экране. Нажмите [**СБРОС**] для сохранения.

**ИЛИ**

Нажмите [**2**], чтобы установить период звучания




звонковой зоны. Введите время начала звучания при открытии (ЧЧ:ММ). Введите время окончания звучания при открытии (ЧЧ:ММ).

4) Нажать **[СБРОС]** для выхода из программирования

## Экстренные тревоги

Ваша система может быть запрограммирована для передачи тревог на пульт охраны, чтобы вызвать полицию, скорую помощь, пожарную охрану, или на выбранный № телефона. Для активации экстренной тревоги, нажмите и удержите кнопки, указанные в Таблица 1. Инсталлятор может запрограммировать чтобы тревога была тихой или громкой.

Таблица 1: Кнопки экстренных тревог

<i>Типы экстренных тревог</i>	<i>Кнопки экстренных тревог</i>
Полицейская экстр. тревога	Нажмите и держите 
Медицинская экстр. тревога	Нажмите и держите 
Пожарная экстр. тревога	Нажмите и держите 

## Функции управления

Вы должны будете использовать функции управления только по запросу инсталлятора или центральной станции. Только мастер-код или коды пользователя с опцией мастера будут в состоянии получить доступ к этим функциям.

Чтобы получить доступ к функциям управления, нажмите **[МЕНЮ] > [9] НАСТРОЙКИ > [6] КОМАНДЫ**.

## Глава 2: Разделы

---

Клавиатура может управлять несколькими разделами. Наличие отдельных разделов в системе может быть полезным в ситуациях, когда разделение системы является более практичным. Например: у компании есть офис и склад, и доступом к каждому разделу можно управлять отдельно. Поэтому, один человек может иметь доступ только к одному разделу, а другой ко всем. Доступ к разделу определяется кодом пользователя.

### Отображение статуса раздела

Отображение статуса раздела позволяет видеть статус отдельных разделов в пределах разделенной системы. Ваш инсталлятор может разделить систему на отдельные разделы.

Для просмотра статуса раздела:

- 1) Нажмите **[MENU] > [2] СТАТУС СИСТЕМЫ**.
- 2) Выберите раздел, который хотите просмотреть.
- 3) Для выхода, нажмите **[СБРОС]**.

Каждый раздел может показывать одно из следующих сообщений:

- **ГОТОВ:** Если все зоны в данном разделе закрыты
- **НЕ ГОТОВ:** Если зоны в данном разделе открыты
- **ОТКРЫТА ВХОДНАЯ ДВЕРЬ:** Если открыта зона в этом разделе (сообщение зависит от названия зоны)
- **ПРОБЛЕМЫ:** Если была или возникает проблема (см. *Показ проблем на стр. 29*)
- **ТРЕВОГА В ПАМЯТИ :** Если в системе была тревога (см. *Показ проблем на стр. 14*)
- **РАЗДЕЛ НА ОХРАНЕ :** принудительная охрана; мгновенная охрана; охрана периметра: отображает статус охраны выбранного раздела

## Глава 3: Постановка на охрану

---

Когда система на охране, она может реагировать на любое нарушение в охраняемых зонах, вызывать тревогу и отправлять отчет на пульт охраны.

### Для постановки системы на охрану:

- 1) Нажмите [МЕНЮ] > [1] ПОСТ. / СНЯТИЕ, чтобы выбрать тип постановки (см. ниже).
- 2) Введите Ваш **код пользователя**.
- 3) Если у Вас есть доступ более чем к одному разделу, выберите раздел (ы), который будет поставлен на охрану.

### Варианты постановки на охрану

- **Обычная постановка:** Используется для обычной постановки на охрану. Все зоны должны быть закрыты перед постановкой на охрану.
- **Принудительная постановка:** Позволяет ставить систему на охрану, даже если есть открытые зоны. После закрытия этих зон, они также будут взяты под охрану.
- **Охрана периметра:** Ставит на охрану частично, позволяя, находится внутри, и берет под охрану только внешние зоны, например, двери или окна.
- **Постановка на мгновенную охрану:** Это то же самое, что и постановка на охрану периметра, за исключением того, что нет никакой задержки на вход. Поэтому, любая охраняемая зона при нарушении, немедленно вызовет тревогу.

### Таймер задержки на выход

При постановке системы на охрану, будет запущен таймер задержки на выход, который позволяет покинуть охраняемый раздел до взятия под охрану.

### Программирование обхода

Когда ставите раздел (ы) на охрану, Вы можете обойти определенные зоны. Если зона обойдена, то она будет проигнорирована и при следующей постановке системы на охрану. Как только раздел снят с охраны,

система снимет обход зоны. Для обхода зоны должны быть выполнены следующие условия:

- Опция обхода должна быть запрограммирована инсталлятором.
- Опция обхода должна быть включена в опциях пользователя (необязательно, если активирован обход одним нажатием).
- Код пользователя должен быть присвоен разделу, содержащему обойденную зону (необязательно, если активирован обход одним нажатием).
- Раздел, содержащий зону, должен быть снят с охраны до того, как зона будет обойдена.

Для обхода зоны:

- 1) Нажмите [**МЕНЮ**] > [**3**] **ОБХОД ЗОНЫ**.
- 2) Введите **код пользователя**, если требуется.
- 3) Нажмите [**1**] **ВЫБОР ЗОНЫ**.
- 4) Используйте один из методов для выбора зоны:
  - Введите 3-значный номер зоны, напр., [001].
  - Используйте клавиши [↵] и [↵], чтобы выбрать зону и нажмите [**ВВОД**].
- 5) Нажмите [**СБРОС**] чтобы сохранить и выйти.

**ПРИМЕЧАНИЕ:** Пожарные зоны нельзя обойти.

Для просмотра обойденных зон:

- 1) Нажмите [**МЕНЮ**] > [**3**] **ОБХОД ЗОНЫ**.
- 2) Введите Ваш код пользователя, если требуется.
- 3) Используя клавиши прокрутки [↵] и [↵] просмотрите статус зон.
- 4) Нажмите [**СБРОС**] для выхода.

### **Повторный обход**

Функция повторного обхода позволяет обойти те же зоны, которые были обойдены при последней постановке системы на охрану.

Для активации повторного обхода:

- 1) Нажмите [**МЕНЮ**] > [**3**] **ОБХОД ЗОНЫ**.
- 2) Введите Ваш **код пользователя**, если требуется.

- 3) Нажмите **[2]** **ПОВТОР ОБХОДА**.
- 4) Нажмите **[ОТМЕНА]** чтобы сохранить и выйти.

## Кнопки управления одним нажатием

Если включено инсталлятором, Вы можете получить доступ к следующим функциям, не используя свой код пользователя, а только нажимая и удерживая желаемую кнопку управления одним нажатием.

Таблица 2: Кнопки управления одним нажатием

<i>Кнопки</i>	<i>Функции</i>
<b>[ARM]</b>	Обычная охрана
<b>[SLEEP]</b>	Охрана сна*
<b>[STAY]</b>	Охрана периметра
<b>[OFF]</b>	Снятие раздела с охраны периметра
<b>[6]</b>	Изменение параметров экрана

\* Резервировано для будущего использования.

## Постановка на охрану переключателем

Переключатель можно использовать для постановки / снятия с охраны двумя способами. Переключатель с фиксацией, в положении "ВКЛ" ставит на охрану, а в положении "ВЫКЛ" снимает с охраны. Переключатель без фиксации, при переводе в положение "ВКЛ", а затем возврате в положение "ВЫКЛ" ставит на охрану. Повторное нажатие и отпускание переключателя, снимает с охраны.

## Автопостановка на охрану

Если функция включена инсталлятором, то Вы можете установить время, когда раздел автоматически станет на охрану.

### Автопостановка по времени

Инсталлятор может включить автопостановку в режиме охраны периметра или принудительной охраны. 60-секундная (исх. установка) задержка на выход начнется до того как система станет на охрану автоматически, в запрограммированное время.

Установка таймера автопостановки на охрану:

- 1) Нажмите **[МЕНЮ]** > **[9] НАСТРОЙКИ** > **[4] АВТОПОСТ.**
- 2) Введите **код администратора**.
- 3) Если Вы имеете доступ больше чем к одному разделу, введите номер раздела, или используете кнопки **[↶]** и **[↷]** и нажмите **[ВВОД]**.
- 4) Введите время, когда хотите, чтобы раздел стал на охрану, согласно 24-ч часам (напр., 9 а.м. - 09:00 и 9 р.м. - 21:00).
- 5) Нажмите **[ВВОД]** чтобы сохранить данные и выйти.

#### **Автопостановка по отсутствию движения**

Ваша система может быть запрограммирована, чтобы послать отчет контрольной станции и/или поставить систему на охрану, если в области нет никакого движения, в установленный период времени. Ваш инсталлятор может установить автопостановку по отсутствию движения в режиме полной охраны или охраны периметра.

## Глава 4: Снятие с охраны

---

Когда система снята с охраны, будут отключены любые происшедшие тревоги, и отключаются зоны так, чтобы не возникала тревога, если они будут открыты.

### Таймер задержки на вход

Инсталлятор будет программировать определенные точки входа (например, парадная дверь) с таймером задержки на вход. Эта задержка дает время, чтобы войти в охраняемое помещение, ввести код и снять систему с охраны прежде, чем возникнет тревога.

### Снятие системы с охраны

Пользователь может снять с охраны только тот раздел, к которому он присвоен. Пользователь с опцией "только постановка" (Показ проблем на стр. 25), не может снять систему с охраны.

#### Для снятия системы с охраны:

Если у Вас есть доступ только к одному разделу (или система только с одним разделом), введите **код пользователя** для снятия с охраны.

Для систем с несколькими разделами:

- 1) Введите **код пользователя**
- 2) Нажмите **[5] СНЯТИЕ С ОХРАНЫ**.
- 3) Выберите **раздел**, который хотите снять с охраны.

**ПРИМЕЧАНИЕ:** При входе в помещение запускается таймер задержки на вход. Ввод кода пользователя немедленно снимает раздел с охраны.

### Отображение памяти тревог

Если в зоне возникла тревога:

- Раздел и зона (напр., ТРЕВОГВА В РАЗДЕЛЕ 1 - ВХОДНАЯ ДВЕРЬ) показаны даже когда система на охране. Уведомление будет идти до снятия системы с охраны, даже если зона будет восстановлена.

- После отключения сирены (исх. уст.: 4 минуты), раздел и зона в тревоге больше не отображаются. Статус раздела изменен на, "БЫЛА ТРЕВОГА" и отображается сообщение "ТРЕВОГА В ПАМЯТИ / НАЖАТЬ МЕНЮ > 4"
- Память тревог будет очищена после того, как произошла следующая тревога, и был введен код пользователя.

Чтобы посмотреть тревоги, которые произошли в прошлый раз, когда система была на охране:

- 1) Когда система снята с охраны, на экране будет ТРЕВОГА В ПАМЯТИ /НАЖАТЬ МЕНЮ > 4.
- 2) Нажмите [**МЕНЮ**] > [**4**] **ПАМЯТЬ ТРЕВОГ**.  
Будут показаны зоны, которые были нарушены, когда система была на охране.
- 3) Используя [**↶**] и [**↷**] просмотрите зоны в тревоге.
- 4) Нажмите [**СБРОС**] для выхода из памяти тревог.

## Глава 5: Имена и коды пользователей

---

Коды пользователей дают доступ к системе. Ваша система поддерживает до 999 кодов. Коды могут быть присвоены номерам пользователей от 002 до 999 (пользов. 001 - админ. системы). Коды могут быть 4-х или 6-значными. Каждая цифра может быть любой, от 0 до 9. Если запрограммирована переменная длина кода, то после ввода кода нужно нажать **ВВОД**.

### Код администратора системы (исх. уст. 123456)

Код администратора системы предоставляет доступ ко всем функциям, доступным в системе, так же позволяет добавить, изменить, или удалить любые коды пользователей. Мы рекомендуем изменить этот код, чтобы им не могли воспользоваться посторонние лица. Инсталлятор может выбрать 4-х или 6-значную длину кода.

Для изменения кода администратора системы:

- 1) Нажмите [**МЕНЮ**] > [**9**] **УСТАНОВКИ** > [**1**] **КОДЫ ПОЛЬЗ.**
- 2) Введите существующий **код администратора системы** (исх. уст.: 1234 или 123456).
- 3) Нажмите [**1**] **ВЫБРАТЬ ПОЛЬЗОВ.** и введите № польз. [**001**].
- 4) Введите новый **код администратора системы**.
- 5) Нажмите [**ВВОД**] для присвоения ПДУ и т. д. как описано в *Программирование пользователя на стр. 22*.

Код администратора системы всегда имеет доступ ко всем дверям и всем опциям управления доступом. Только следующие опции могут быть изменены:

- Цифры кода
- Программирование карты доступа
- Программирование ПДУ

Если какие-либо другие опции будут изменены вручную, то код администратора сразу же вернется к своему оригинальному программированию.

## Копирование опций пользователя

Функция позволяет копировать опции пользователя, опции управления доступом и присвоение разделу от одного пользователя другому. Копируются все опции, кроме кода, назначения карты, ПДУ, и имени.

Для копирования опций пользователя:

- 1) Нажмите [МЕНЮ] > [9] НАСТРОЙКИ > [1] КОДЫ ПОЛЬЗ..
- 2) Введите код администратора.
- 3) Выберите один из следующих вариантов:  
**ВЫБРАТЬ ПОЛЬЗ.:** Введите № пользователя [002] - [999]. **НАЙТИ СВОБ. ПОЛЬЗ.:** Находит следующий номер.
- 4) Нажмите [Δ].
- 5) Введите 3-значный номер пользователя, которого хотите скопировать FROM.
- 6) Введите код пользователя. Если код пользователя переменной длины, после ввода кода, нажмите [ВВОД]. Если необходимо, назначьте карту доступа, ПДУ, и имя пользователя как описано в *Программирование пользователя на стр. 22.*

## Имена пользователей

Имена описывают пользователей и прописываются в шаге 10 в *Программирование пользователя* (см. стр. 22). Используя эту функцию, можно изменить исх. установку (напр., пользователь 001) на что-то более наглядное (напр., Иван Иванов).

Для программирования имен:

- 1) В шаге 10 в *Программирование пользователя* на стр. 24, введите желаемые символы как описано в *Программирование пользователя и Кнопки специальных функций на стр. 18.*
- 2) Нажмите [↵] чтобы переместить курсор на новое место.
- 3) После того как имя введено, нажать [ВВОД] для сохранения и выхода.

**ПРИМЕЧАНИЕ:** Для еврейских, русских и греческих клавиатур, просмотрите "Приложение стандартных символов" на стр. 41.

## Кнопки клавиатуры

Каждой цифровой кнопке на клавиатуре присвоены и буквы. Чтобы ввести желаемую букву, используя цифровые кнопки, жмите кнопку, пока нужная буква не появится на экране. Например, если хотите ввести букву "С", нажимайте кнопку [1] три раза (см. Таблица 3 на стр. 18).

**ПРИМЕЧАНИЕ:** Для еврейских, русских и греческих клавиатур, просмотрите приложения специальных и стандартных символов на стр. 41 и стр. 42.

Таблица 3: Буквы на клавиатуре

Кнопка	Нажать один раз	Нажать два раза	Нажать три раза
[1]	A	B	C
[2]	D	E	F
[3]	G	H	I
[4]	J	K	L
[5]	M	N	O
[6]	P	Q	R
[7]	S	T	U
[8]	V	W	X
[9]	Y	Z	

## Кнопки специальных функций

**[ПЕРИМ]** = Вставляет пробел

При нажатии **[ПЕРИМ]** вставляется пробел в том месте, где находится курсор.

**[СОН]** = Удалить

При нажатии **[СОН]** удаляется символ или появляется пробел в том месте, где находится курсор.

**[ВКЛ]** = Удалить до конца

Нажатие **[ВКЛ]** удалит все символы и пробелы направо от курсора и в том месте, где находится курсор.

**[ВЫКЛ]** = Цифры / Буквы

Каждый раз при нажатии **[ВЫКЛ]** происходит переключение между цифрами и буквами.

**[МЕНЮ]** = Строчные буквы / прописные буквы

При каждом нажатии **[МЕНЮ]** происходит переключение между строчными и прописными буквами.

**[☐]** = Специальные символы

После нажатия **[☐]**, курсор превратится во вспыхивающий черный квадрат. Используя Таблица 4 на стр. 20, введите 3-значное число, которое обозначает желаемый символ.

**ПРИМЕЧАНИЕ:** Для еврейских, русских и греческих клавиатур, просмотрите "Приложение специальных символов" на стр. 42.

Таблица 4: Каталог специальных символов

032	033	034	035	036	037	038	039	040	041	042
	!	="	#	\$	%	&	'	<	>	*
043	044	045	046	047	048	049	050	051	052	053
+	,	-	.	/	∅	1	2	3	4	5
054	055	056	057	058	059	060	061	062	063	064
6	7	8	9	:	;	<	=	>	?	@
065	066	067	068	069	070	071	072	073	074	075
A	B	C	D	E	F	G	H	I	J	K
076	077	078	079	080	081	082	083	084	085	086
L	M	N	O	P	Q	R	S	T	U	V
087	088	089	090	091	092	093	094	095	096	097
W	X	Y	Z	[	\	]	^	_	`	a
098	099	100	101	102	103	104	105	106	107	108
b	c	d	e	f	g	h	i	j	k	l
109	110	111	112	113	114	115	116	117	118	119
m	n	o	p	q	r	s	t	u	v	w
120	121	122	123	124	125	126	127	128	129	130
x	y	z	<		>	→	←	û	ü	ú
131	132	133	134	135	136	137	138	139	140	141
Û	û	ü	ü	ô	ò	ó	o	ô	ò	ó
142	143	144	145	146	147	148	149	150	151	152
o	ç	œ	ƒ	€	£	¤	¥	€	€	¤
153	154	155	156	157	158	159	160	161	162	163
¤	¤	¤	¤	¤	¤	¤	¤	¤	¤	¤
164	165	166	167	168	169	170	171	172	173	174
ï	ï	z	z	z	z	g	z	z	z	z
175	176	177	178	179	180	181	182	183	184	185
Æ	§	±	ÿ	↑	↓	↶	ƒ	ƒ	✂	↕
186	187	188	189	190	191	192	193	194	195	196
†	↓	¶	½	¾	¼	ø	˙	ð	β	ç
197	198	199	200	201	202	203	204	205	206	207
®	œ	⌈	⌋	∅	ÿ	œ	¢	æ	œ	œ
208	209	210	211	212	213	214	215	216	217	218
.	::	o	,	,	z	÷	«	»	l	\
219	220	221	222	223	224	225	226	227	228	229
x	∅	∅	∅	∅	∅	½	½	¼	¾	¾
230	231	232	233	234	235	236	237	238	239	240
ρ	g	↕	↶	j	□	ƒ	ϱ	Ю	Ш	Р
241	242	243	244	245	246	247	248	249	250	251
q	∅	∅	Ω	β	Σ	˙	Φ	У	Ь	И
252	253	254	255							
Й	Ц	Ь	▣							

Polish	<sup>001</sup> ˙	<sup>002</sup> ˘	<sup>003</sup> ą	<sup>004</sup> ę	<sup>005</sup> ż	<sup>006</sup> ł	<sup>007</sup> ś
Hungarian	<sup>001</sup> Á	<sup>002</sup> ú	<sup>003</sup> ő				
Turkish	<sup>001</sup> ü						

## Удаление кодов пользователей

Для удаления кодов пользователей, следуйте шагам 1 - 3 в *Программирование пользователя на стр. 22*. В шаге 4 нажмите [**СБРОС**]. Как только информация стерта, нажмите [**ВВОД**] три раза, чтобы сохранить и выйти.

## Программирование кодов пользователей

Администратор системы и пользователи с функцией администратора могут программировать коды пользователей наряду с опциями пользователей и присвоением раздела. Секция: *Показ проблем на стр. 22* описывает как программировать коды пользователей. Если хотите программировать коды пользователей, используя ПО NEware, пожалуйста, свяжитесь с инсталлятором для получения информации.

Если клавиатура издает отвергающий звуковой сигнал в каком-либо пункте программирования, то возможно, выбран существующий код пользователя или у Вас нет доступа к определенным опциям пользователя (см. *Опции пользователя на стр. 25* и инструкции по присвоению раздела в шаге 6 в *Программирование пользователя на стр. 22*). Пользователи с функцией администратора (шаг 5 в *Программирование пользователя на стр. 22*) могут назначить только те же опции пользователя и присвоения раздела, которыми обладают сами. Например, если пользователю с функцией администратора назначена опция пользователя 1 и раздел 2, то они могут только назначить опцию пользователя 1 и раздел 2 коду пользователя.

## Глава 6: Программирование пользователя

---

Используя клавиатуру K656, Вы можете добавить новых пользователей в систему и изменить их уровень доступа.

При программировании нового пользователя необходимо учесть следующие моменты:

- Для более подробного объяснения опций пользователя и опций управления доступом, обратитесь к *Опции пользователя на стр. 25* и *Опции контроля доступа пользователя на стр. 26*. Опции, выделенные **жирным** шрифтом включены по умолчанию.
- По умолчанию, все пользователи могут ставить на обычную охрану.
- Вы можете назначить только те разделы, к которым присвоены сами. Например, если Вы присвоены к разделам 1 и 2, то и присвоить новых пользователей можете только к разделам 1 и 2.
- Если пользователь не присвоен к разделу, и если PGM запрограммированы инсталлятором, то он может только управлять PGM. Для подробного объяснения функций PGM обратитесь к *Программируемые выходы (PGM) на стр. 7*.
- Чтобы присваивать пульта дистанционного управления, в системе должен быть модуль беспроводного расширения RTX3.

## Программирование пользователя:

1	Нажмите <b>[МЕНЮ]</b> > <b>[9] НАСТРОЙКИ</b> > <b>[1] КОДЫ ПОЛЗОВ.</b>	
2	Введите код администратора.	
3	Выберите один из следующих вариантов: <b>ВЫБРАТЬ ПОЛЗОВ.:</b> Введите № пользов. [002] - [999]. <b>НАЙТИ СВОБ. ПОЛЗОВ.:</b> Найдите следующий доступный номер пользователя.	
4	Введите новый код пользователя.	
5	Выберите опции пользователя:	
	Значение	Функция администратора
	[1]    [2]	
	<b>Выкл</b>	<b>Выкл</b> <b>Выключено</b>
	Вкл	Админ. - программирует только коды пользователей
	Вкл	Админ. системы - может программ. коды пользов., опции и присвоение
	Значение	Описание
	[3]	Принуждение
	<b>[4]</b>	<b>Обход</b>
	[5]	Только постановка
	[6]	Охрана периметра и мгновенная охрана
	<b>[7]</b>	<b>Принудительная</b>
	[8]	Выкл = доступ только к области клав-ры Вкл = доступ только ко всем областям. доступным пользователю
	Нажмите <b>[↵]</b> для продолжения.	
6	Выберите, к каким разделам пользователь будет иметь доступ для постановки/снятия: [1] - [8]	
	Нажмите <b>[↵]</b> для продолжения.	
7	Выберите уровень доступа пользователя и назначьте расписание: <b>Первый [00]</b> = Введите уровень доступа 00 - 15 (00 = все двери) <b>Второй [00]</b> = Введите расписание 00 - 15 (00 = доступ разрешен в любое время)	

8	Выберите опции контроля доступа пользователя:		
	Значение	Описание	
	[1]	Контроль доступа	
	[2]	Картой можно снимать с охраны	
	[3]	Карта доступа с расширенным периодом	
	Вход значение	Функции постановки картой	
	[4]		[5]
	<b>Выкл</b>	<b>Выкл</b>	<b>Выключено</b>
	Вкл	Выкл	Обычная постановка
	Выкл	Вкл	Постановка на охрану периметра
	Вкл	Вкл	Принудительная постановка
	Вход значение	Описание	
	[6]	Добавить доп. окно в расписание	
	[7]	Код пользов. отслеживает расписание	
[8]	Выкл = Карта доступа снимает с охраны и разблокирует двери Вкл = Карта доступа разблокирует двери, а для снятия с охраны нужен код		
Нажмите [↵] для продолжения.			
9	Присвоение карты доступа: Введите серийный номер карты вручную.		
10	Присвоение ПДУ: Введите серийный номер ПДУ вручную или дважды нажмите любую кнопку на пульте.		
11	Введите имя пользователя: Подробную инструкцию по созданию имен пользователей, см. в <i>Имена пользователей на стр. 17.</i>		
12	Чтобы сохранить и выйти, нажмите <b>[ВВОД]</b> .		

## Опции пользователя

### Опции [1] и [2]: Функция администратора

- Когда опция [1] **ВЫКЛ**, пользователь не может добавлять других пользователей в систему.
- Когда опция [1] **ВКЛ** и опция [2] **ВЫКЛ**, пользователь может программировать и изменять только коды и имена пользователей.
- Когда обе опции [1] и [2] **ВКЛ**, пользователь имеет права системного администратора. Пользователь может добавлять и изменять коды и опции пользователей, опции контроля доступа, карты доступа и ПДУ, имена пользователей и присвоения разделов согласно их программированию. Например, если у администратора системы есть доступ только к разделу 1 и опция [4] (Обход), то он может назначить только раздел 1 и опцию [4] другим пользователям в системе.

### Опция [3]: Принуждение

- Когда опция [3] **ВКЛ**, функция Принуждения активна. Эта функция используется, когда кто-то вынуждает пользователя поставить или снять с охраны раздел (ы). При вводе кода пользователя с функцией Принуждения, система поставит или снимет с охраны раздел (ы), и затем передаст тихую тревогу на пульт охраны.

### Опция [4]: Обход

- Когда опция [4] **ВКЛ**, функция Обхода активна. Эта функция позволяет пользователю деактивировать зоны, при постановки раздела на охрану.

### Опция [5]: Только постановка

- Когда опция [5] **ВКЛ**, пользователь может только ставить на охрану присвоенные ему разделы кодом или картой, но не может снимать с охраны.
- Когда опция **ВЫКЛ**, пользователь может и ставить на охрану и снимать присвоенные ему разделы.

### **Опция [6]: Охрана периметра и мгновенная охрана**

- Если опция **[6] ВКЛ**, пользователь может ставить на охрану периметра или мгновенную охрану присвоенные ему разделы.

### **Опция [7]: Принудительная постановка на охрану**

- Если опция **[7] ВКЛ**, пользователь может ставить принудительно на охрану присвоенные разделы.

### **Опция [8]: Доступ к областям**

- Если опция **[8] ВКЛ**, клавиатура разрешит доступ ко всем областям, присвоенным коду пользователя.
- Если опция **[8] ВЫКЛ**, клавиатура разрешит доступ только к областям, которыми она управляет. Например, клавиатура - присвоена к разделу 1, а код пользователя присвоен к разделу 1 - 8. Если опция ВКЛ, Вы получите доступ с клавиатуры ко всем восьми разделам. Если опция ВЫКЛ, Вы получите доступ только к разделу 1.

**ПРИМЕЧАНИЕ:** По умолчанию все пользователи могут ставить на полную охрану.

## **Опции контроля доступа пользователя**

### **Опция [1]: Контроль доступа**

- Когда опция **[1] ВКЛ**, пользователь может получить доступ к двери, если управление доступом в системе активировано. Пользователь, который не присвоен ни к одной подсистеме, но с функцией управления доступом (опция [1]) включена, может теперь получить доступ к двери. Нажмите **[МЕНЮ] > [8] ОТКР. ДВЕРЬ** и введите код пользователя.
- Когда опция **ВЫКЛ**, пользователь не может получить доступ к двери.

### **Опция [2]: Картой доступа можно снимать с охраны**

- Когда опция **[2] ВКЛ**, карта доступа пользователя может открыть и снять с охраны дверь.
- Когда опция **[2] ВЫКЛ**, соответствует параметрам настройки в опции **[8]** на стр. 30.

**ПРИМЕЧАНИЕ:** Если опция [2] включена, опция [5] “только постанoвка” в опциях пользователя будет выключена (см. Опции пользователя на стр. 25).

### Опция [3]: Карта с продленным периодом открытия

- Когда опция [3] **ВКЛ**, “Продленный период открытия” активен. Это период времени, установленный инсталлятором для каждой двери, который продлевает время открытия двери. Например, если инсталлятор установит период открытия двери 30 секунд и продленный период, 15 секунд, то у пользователя с включенным “Продленным периодом открытия”, будет в общей сложности 45 секунд, чтобы пройти через дверь.

### Опции [4] и [5]: Постановка картой

- Опции [4] и [5] определяют тип постановки на охрану картой доступа. Вы можете ставить на полную, охрану периметра, принудительную, или отключить функцию постановки картой.

Значение		Функции постановки картой
[4]	[5]	
<b>Выкл</b>	<b>Выкл</b>	<b>Выключено</b>
Вкл	Выкл	Полная охрана
Выкл	Вкл	Охрана периметра
Вкл	Вкл	Принудительная охрана

### Опция [6]: Добавление окна допуска в расписание

- Когда опция [6] **ВКЛ**, функция окна допуска в расписание активна. Эта функция увеличивает запланированный период доступа пользователя на величину, запрограммированную инсталлятором. Например, если расписание пользователя для двери будет с понедельника по пятницу, с 9:00 до 17:00, и инсталлятор установит “Окно допуска” в один час, то пользователь с “Окном допуска в расписание”, сможет войти и выйти за один час до и после запланированного времени для этой двери.

### **Опция [7]: Код отслеживаетрасписание**

- Когда опция [7] **ВКЛ**, пользователи могут использовать свои коды только в течение времени, запрограммированного на шаге 7 в *Программирование пользователя* на стр. 25.
- Когда опция **ВЫКЛ**, пользователи могут использовать свои коды в любое время.

### **Опция [8]: Открытие картой и код для снятия с охраны**

Опция [8] действует только если опция [2] в *Показ проблем* на стр. 26 **ВЫКЛ**.

- Когда опция [8] **ВКЛ**, пользователь может использовать карту доступа, чтобы открыть дверь, находящуюся на охране, однако он должен ввести код пользователя, чтобы снять раздел с охраны.
- Когда опция [8] **ВЫКЛ**, пользователь может получить доступ к двери, только если раздел (ы) двери уже снят с охраны.

**ПРИМЕЧАНИЕ:** Чтобы включить опцию [8], опция [5] "только постановка" в опциях пользователя должна быть выключена (см. *Опции пользователя* на стр. 25).

### Показ проблем

Если в системе возникают какие-либо проблемы, на экране появится; **ПРОБЛЕМЫ, НАЖМИТЕ МЕНЮ**> 5. Показ проблем покажет только проблемы, происходящие в разделе (ах), к которым присвоена клавиатура.

Рассмотреть Показ Проблемы:

- 1) Нажмите **[МЕНЮ]** > **[5] ПОКАЗ ПРОБЛЕМ**.  
Заголовок группы проблем отобразится на экране. Используйте кнопки  $\wedge$  и  $\vee$ , чтобы просмотреть группы проблем..
- 2) Нажмите **[НОМЕР]** проблемы, которую хотите просмотреть.

Кроме установки даты и времени (потеря часов), если происходят какие-либо проблемы, мы настоятельно рекомендуем немедленно связаться с инсталлятором для обслуживания системы. За информацией по установке времени и даты обратитесь к *Настройка даты и времени* стр 7.

#### Группа 1: Система

- **[1] Потеря сетевого питания**
- **[2] Потеря аккумулятора**
- **[3] Нет напряжения на AUX**
- **[4] Перегрузка сирены**
- **[5] Потеря сирены**
- **[6] Ошибка ПЗУ**
- **[7] Ошибка ОЗУ**

#### Группа 2: Коммуникатор

- **[1] МТЛ1**
- **[2] - [5] Не удалось установить связь (1 - 4)**
- **[6] Не удалось установить связь с ПК**

#### Группа 3: Неисправность модуля

- **[1] Тампер**

- [2] Ошибка ПЗУ
- [3] Проблема МТЛ
- [4] Потеря связи
- [5] Принтер
- [6] Потеря сетевого питания
- [7] Потеря аккумулятора
- [8] Занижено питание

#### Группа 4: Проблемы шины

- [1] Потеря клавиатуры
- [2] Потеря модуля
- [3] Потеря голосового модуля
- [6] Общий отказ
- [7] Перегрузка шины

#### Группа 5: Тампер зоны

#### Группа 6: Разряд батареи в зоне

#### Группа 7: Отказ в зоне

#### Группа 8: Потеря времени

- Время и дата были сброшены в предустановки. Потеря времени [8], появится в меню проблем. Просмотрите Настройки времени и даты на стр. 5.

#### Группа 9: Проблемы GSM

- [1] Потеря модуля GSM
- [2] Контроль радиомех GSM
- [3] Нет связи
- [5] - [8] Не удалось установить связь (1 - 4)
- [9] Незарегистрирован IP приемник

#### Группа 10: Проблемы IP

- [1] Потеря IP модуля
- [2] Нет связи
- [3] - [6] Не удалось установить связь (1 - 4)
- [7] Незарегистрирован IP приемник

## Журнал

В журнале фиксируются все действия пользователя, которые произошли в системе, так же как и любые тревоги или проблемы (напр., “Доступ разрешен”). По умолчанию, Вы будете в состоянии просмотреть журнал для всех областей, к которым присвоена клавиатура.

Чтобы просмотреть журнал:

- 1) Нажмите [**МЕНЮ**] > [**7**] **ЖУРНАЛ СОБЫТИЙ**.
- 2) Если у Вас есть доступ более чем к одной области, выберите область(и), которую хотите просмотреть.
- 3) Используйте кнопки [**↵**] и [**↶**], чтобы просмотреть события.
- 4) Нажмите [**СБРОС**] для выхода.

Как только Вы вошли в журнал, то нажимая кнопку [**7**], можете изменить порядок отображения записанных событий (начиная с описания событий или с № события). Если номер события известен, и хотите его просмотреть, нажмите [**ВВОД**] после шага 3 выше, и введите номер события.

## Глава 8: Обратная связь ПДУ

Если в системе есть модуль беспроводного расширения (RTX3), то она будет поддерживать ПДУ, включая ПДУ с обратной связью (REM2). Это позволит Вам удаленно изменять статус системы, а также обеспечивает визуальную и звуковую обратную связь.

### Индикация полной/принудительной охраны

<i>Действие</i>	<i>СИД индикация</i>	<i>Звуковая сигнализация</i>
Снятие с охраны	Горит зеленый	Два сигнала
Зад. на выход	Красный/зеленый медленно мигает	Сигнал подтверждения
Постановка/задержка на вход	Горит красный	Сигнал подтверждения
Тревога	Красный быстро мигает	Сигнал тревоги

### Индикация охраны периметра

<i>Действие</i>	<i>СИД индикация</i>	<i>Звуковая сигнализация</i>
Снятие с охраны	Горит зеленый	Два сигнала
Зад. на выход	Желтый/зеленый медленно мигает	Сигнал подтверждения
Постановка/задержка на вход	Горит желтый	Сигнал подтверждения
Тревога	Красный быстро мигает	Сигнал тревоги

### Другая индикация

<i>Действие</i>	<i>СИД индикация</i>	<i>Звуковая сигнализация</i>
PGM вкл/выкл	Горит желтый	Сигнал подтверждения

**ПРИМЕЧАНИЕ:** Для REM3, см. Инструкцию по REM3.

## Глава 9: Голосовой дозвонщик / SMS

---

Голосовой дозвонщик VDMP3 - голосовой модуль, который можно запрограммировать на дозвон в случае тревоги по 8 № телефонов. Вы также можете позвонить VDMP3 с внешней линии, и поставить или снять систему с охраны, а так же активировать до 8 программируемых выходов (PGM).

### Звонок VDMP3 (внешняя линия)

#### Автоответчик подключен:

- 1) С внешней линии позвоните на **№ телефона**, к которому подключен VDMP3.

**ПРИМЕЧАНИЕ:** Если к номеру телефона, который связан с VDMP3, подключен автоответчик, после первого звонка повесьте трубку, и наберите номер снова в срок, установленный инсталлятором.

- 2) Когда VDMP3 ответит на звонок, Вам будет предложено ввести **код пользователя**.
- 3) Сообщается статус системы, так же типы пост./снятия с охраны (1) и функции контроля (PGM) (2).  
**ПРИМЕЧАНИЕ:** Если вешаете трубку во время связи с VDMP3, то нужно подождать 2 минуты прежде, чем снова установить связь. Чтобы избежать ожидания, перед тем как повесить трубку, нажмите "#", для прекращения связи с VDMP3.

#### Автоответчик не подключен:

- 1) С внешней линии позвоните на **№ телефона**, к которому подключен VDMP3.
- 2) Когда VDMP3 ответит на звонок, Вам будет предложено ввести **код пользователя**.
- 3) Сообщается статус системы, типы постановки / снятия с охраны (1) и функции контроля (PGM) (2).

### Прием звонка от VDMP3 (тревога в системе)

Когда VDMP3 звонит о тревоге в системе, дается выбор, либо снять с охраны либо прервать (##) связь. Если Вы вешаете трубку, не снимая с охраны, VDMP3 набирает следующий номер в своем списке (см.

Номера телефонов в инструкции по настройке VDMP3).

## Программирование SMS

Если система оборудована устройством связи серии PCS, о событиях в системе можно сообщить до 16 номерам телефонов при помощи SMS-сообщений.

Как администратор системы, Вы можете:

- Задать номера телефонов (до 16), которые получат SMS-сообщения о событиях в системе.
- Выбрать, какой раздел передаст события при помощи SMS-сообщения.
- Выбрать, какие группы событий (тревога, постановка /снятие, проблема / устранение ), будут отправлять SMS для каждого номера телефона.

Программирование опций SMS:

- 1) Нажмите [МЕНЮ] > [9] НАСТРОЙКИ > [3] SMS СООБЩЕНИЯ.
- 2) Введите код администратора.  
**ПРИМЕЧАНИЕ:** Чтобы увидеть, какие номера телефонов для SMS были запрограммированы, используйте кнопки [↵] и [↵].
- 3) Выберите № телефона, который будете программировать ([01] - [16]).
- 4) Введите или измените № телефона (до 32 цифр). Для перехода к следующему экрану, нажмите [ВВОД].
- 5) Выберите опции [1] - [8]- какой области включены SMS. Для перехода к следующему экрану, нажмите [ВВОД].
- 6) Чтобы выбрать, какие группы событий отправят SMS-сообщение, включите или выключите опции [1], тревога / [2], постановка/снятие / [3], проблема / [4], восстановление проблемы
- 7) Для сохранения нажмите [ВВОД].

## Глава 10: Проверка и обслуживание

---

### Тестирование тревог

**ПРИМЕЧАНИЕ:** *Перед проведением теста необходимо снять систему с охраны.*

Для проведения теста нужны два человека. Один следит за экраном клавиатуры, в то время как другой обходит охраняемые разделы и открывает зоны (т.е., открывает двери и окна, которые защищены, идет вдоль датчиков движения, и т.д.). На экране будут отображаться открытые зоны. Если зона не реагирует, свяжитесь со своим инсталлятором.

### Тестирование пожарной тревоги

Для проверки устройств обнаружения огня не используйте открытое пламя или горючие материалы. Ваш инсталлятор объяснит каким способом лучше проверить систему.

### Обслуживание системы

При нормальной эксплуатации Ваша система не требует никакого обслуживания, кроме регулярного тестирования. Мы рекомендуем, чтобы инсталлятор менял аккумулятор каждые три года.

### Тест системы

Поговорите с инсталлятором до проведения теста, так как система должна быть запрограммирована, чтобы реагировать на тестовые инструкции. Рекомендуется тест системы проводить один раз в неделю. Получите у инсталлятора инструкции об особенностях Вашей системы.

Проведение теста системы:

- 1) Позвоните на свой пульт охраны, чтобы сообщить им, что Вы проверяете свою систему.
- 2) Нажмите **[МЕНЮ]** > **[9] НАСТРОЙКИ** > **[6] КОМАНДЫ** > **[1] ТЕСТ**.
- 3) Введите **код администратора**.

Система будет проверять все свои соединения и может послать отчет на пульт охраны. Если система обнаружит проблему, то она будет показана на экране (см. *Показ проблем на стр. 29*). Если возникли какие-либо проблемы, пригласите своего инсталлятора для ремонта.

## Глава 11: Пожарные и охранные тревоги

---

### Стандартная пожарная зона

При пожарной тревоге, сирена издает прерывистый звуковой сигнал (ПИИП-ПИИП-ПИИП) до тех пор, пока не будет отключена или сброшена. Если зона определена как стандартная пожарная зона, система немедленно передаст сигнал тревоги на пульт охраны.

Для отключения ложной тревоги:

- 1) Введите на клавиатуре **код пользователя**.
- 2) Незамедлительно позвоните на пульт охраны чтобы сообщить о ложной тревоге.

**ПРЕДУПРЕЖДЕНИЕ:** Пожарная зона должна вернуться в исходное состояние после устранения проблемы. Если этого не произошло, нажмите и удержите 2 секунды клавиши **[СБРОС]** и **[ВВОД]**.

### Пожарная зона с задержкой

Если зона определена как пожарная с задержкой, то включится задержка передачи тревоги на пульт охраны. Как предотвратить передачу тревоги см. Рисунок 2 на стр. 39 .

Если случайно возникла пожарная тревога:

- 1) Нажмите **[СБРОС]**, в течение 30 сек. после тревоги.
- 2) Устраните проблему в области (разгоните дым).
- 3) Если проблема останется, то через 90 сек. снова раздастся сигнал тревоги. Снова нажмите **[СБРОС]**.
- 4) Сообщение о тревоге задержится еще на 30 секунд.

**ПРИМЕЧАНИЕ:** Если Вам не удастся отменить ложную тревогу, система передаст отчет о тревоге. Позвоните на свою пульт охраны, чтобы сообщить о том, что тревога была ложной.

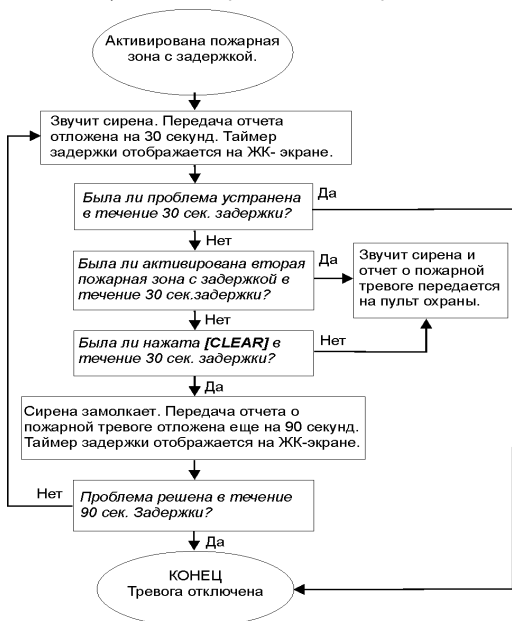
**ПРЕДУПРЕЖДЕНИЕ:** Пожарная зона должна вернуться в исходное состояние после устранения проблемы. Если этого не произошло, одновременно нажмите и удержите 2 секунды клавиши **[СБРОС]** и **[ВВОД]**.

## Советы по пожарной безопасности

Как Вы должны подготовиться на случай пожара дома или на работе?

- Напомните всем, что сначала нужно покинуть опасную зону, а затем звать на помощь.
- Разработайте план эвакуации в случае пожара и определите место сбора в безопасной зоне.
- Часто отработывайте план эвакуации.
- Запланируйте, по возможности, два способа покинуть любое помещение.
- Практикуйтесь найти выход с закрытыми глазами.
- Проинструктируйте всех, что никогда нельзя вставать во весь рост при пожаре, нужно всегда ползти как можно ниже, прикрывать рот и глубоко не дышать.
- Проинструктируйте всех никогда не возвращаться в горящее здание, это может стоить им жизни.
- Регулярно проверяйте пожарную сигнализацию. Рабочая пожарная сигнализация значительно увеличивает шанс выжить при пожаре.

Рисунок 2: Пожарная зона с задержкой



## Уменьшение риска возникновения пожара

Как можно избежать трех самых распространенных причин бытовых пожаров?

- Не оставляйте готовящуюся пищу без присмотра. Это - главная причина возникновения пожаров. Пожар, чаще всего, результат оставленной без присмотра готовящейся пищи и человеческой ошибки, а не механического отказа.
- Соблюдайте осторожность при курении. Неосторожное курение - главная причина смертей при пожаре. Датчики дыма, устойчивые к горению постельные принадлежности и обивка мебели - это существенные средства предупреждения пожара.

- Следите за системой отопления. Проблемы отопительной системы - вторая главная причина бытовых пожаров.

## Система оповещения о пожаре

Бытовые пожары особенно опасны ночью. При горении выделяются дым и смертоносные газы, которые могут влиять на людей, во время сна. Чтобы получить предупреждение о пожаре, установите датчики дыма в каждой спальне, вблизи от спален и на каждом этаже, включая подвалы.

## Охранная сигнализация

Если система безопасности, поставленная на охрану, будет нарушена, то сработают устройства сигнализации. Отображение тревог зависит от типа используемой клавиатуры. Если Ваша клавиатура находится в *Нормальном режиме*:

- Область и зона в тревоге появятся на экране (например, тревога в разделе 1 зона 01).
- Может быть активирована сирена.
- Клавиатура может издавать звуковые сигналы.

**ПРЕДУПРЕЖДЕНИЕ:** В случае тревоги покиньте помещение и вызовите органы правопорядка из безопасного места.

## Приложение 1 : Стандартные символы

### Еврейские стандартные символы

Key	Press key once	Press key twice	Press key three times
[1]	א	ב	ג
[2]	ד	ה	ו
[3]	ז	ח	ט
[4]	י	ך	כ
[5]	ל	ם	נ
[6]	ו	נ	ס
[7]	ע	ף	פ
[8]	ץ	צ	ק
[9]	ך	ש	ת

### Русские стандартные символы

Key	Press key once	Press key twice	Press key three times	Press key four times
[1]	А	Б	В	Г
[2]	Д	Е	Ё	Ж
[3]	З	И	Й	К
[4]	Л	М	Н	О
[5]	П	Р	С	Т
[6]	У	Ф	Х	Ц
[7]	Ч	Ш	Щ	Ъ
[8]	Ы	Ь	Э	Ю
[9]	Я			

### Греческие стандартные символы

Кнопка	Нажать один раз	Нажать два раза	Нажать три раза
[1]	A	B	G
[2]	D	E	Z
[3]	H	Q	I
[4]	K	L	M
[5]	N		O
[6]	P	R	S
[7]	T	U	F
[8]	C	Y	W

## Приложение 2 : Специальные символы

### Еврейские специальные символы

032	033	034	035	036	037	038	039	040	041
	!		#	Ф	%	&	'	<	>
042	043	044	045	046	047	048	049	050	051
*	+	,	-	.	/	∅	1	2	3
052	053	054	055	056	057	058	059	060	061
4	5	6	7	8	9	:	Г	<	=
062	063	064	065	066	067	068	069	070	071
>	Д	Й	А	В	С	Д	Е	Ф	Г
072	073	074	075	076	077	078	079	080	081
Н	И	Ј	К	Л	М	Н	О	Р	Q
082	083	084	085	086	087	088	089	090	091
Р	С	Т	U	У	W	X	Y	Z	Ш
092	093	094	095	096	097	098	099	100	101
П	Ж	^	Ц	У	а	б	с	д	е
102	103	104	105	106	107	108	109	110	111
f	g	h	i	j	k	l	m	n	o
112	113	114	115	116	117	118	119	120	121
p	q	r	s	t	u	v	w	x	y
122	123	124	125	126	127	160	161	162	163
Z	И	י	ע	→	←	א	ב	ג	ד
164	165	166	167	168	169	170	171	172	173
ה	ו	ז	ח	ט	י	כ	ל	מ	נ
174	175	176	177	178	179	180	181	182	183
ס	ז	ח	ט	י	כ	ל	מ	נ	ס
184	185	186	187	188	189	190	191	192	193
ז	ח	ט	י	כ	ל	מ	נ	ס	ז
194	195	196	197	198	199	200	201	202	203
ז	ח	ט	י	כ	ל	מ	נ	ס	ז
204	205	206	207	208	209	210	211	212	213
ז	ח	ט	י	כ	ל	מ	נ	ס	ז
214	215	216	217	218	219	220	221	222	223
ז	ח	ט	י	כ	ל	מ	נ	ס	ז
224	225	226	227	228	229	230	231	232	233
ז	ח	ט	י	כ	ל	מ	נ	ס	ז
234	235	236	237	238	239	240	241	242	243
ז	ח	ט	י	כ	ל	מ	נ	ס	ז
244	245	246	247	248	249	250	251	252	253
ז	ח	ט	י	כ	ל	מ	נ	ס	ז
254	255								
ז	■								

## Русские специальные символы

032	033	034	035	036	037	038	039	040	041
	!		#	\$	%	&	'	<	>
042	043	044	045	046	047	048	049	050	051
*	+	,	-	•	/	∅	1	2	3
052	053	054	055	056	057	058	059	060	061
4	5	6	7	8	9	:	;	<	=
062	063	064	065	066	067	068	069	070	071
>	?	@	A	B	C	D	E	F	G
072	073	074	075	076	077	078	079	080	081
H	I	J	K	L	M	N	O	P	Q
082	083	084	085	086	087	088	089	090	091
R	S	T	U	V	W	X	Y	Z	[
092	093	094	095	096	097	098	099	100	101
\	]	^	_	`	a	b	c	d	e
102	103	104	105	106	107	108	109	110	111
f	g	h	i	j	k	l	m	n	o
112	113	114	115	116	117	118	119	120	121
p	q	r	s	t	u	v	w	x	y
122	123	124	125	126	127	160	161	162	163
z	∩	∩	∩	←	↵	Б	Г	Ё	Ж
164	165	166	167	168	169	170	171	172	173
З	И	Й	Л	П	У	Ф	Ч	Ш	Ъ
174	175	176	177	178	179	180	181	182	183
Ы	Э	Ю	Я	б	в	г	ё	ж	з
184	185	186	187	188	189	190	191	192	193
и	й	к	л	м	н	п	т	ч	ш
194	195	196	197	198	199	200	201	202	203
ь	ы	ь	э	ю	я	«	»	“	”
204	205	206	207	208	209	210	211	212	213
№	©	ф	£	.	ı		!!	ÿ	х
214	215	216	217	218	219	220	221	222	223
×	ı	II	↑	↓	†	‡	£	£	▪
224	225	226	227	228	229	230	231	232	233
Д	Ц	Ш	З	Ф	Ц	Щ	’	∴	~
234	235	236	237	238	239	240	241	242	243
é	ф	ÿ	†	∴	О	¼	½	½	¾
244	245	246	247	248	249	250	251	252	253
Ш	ˆ	А	£	£	£	£	£	К	©
254	255								
А	■								



**Патенты:** Используются один или несколько патентов США: 7046142, 6215399, 6111256, 6104319, 5920259, 5886632, 5721542, 5287111, 5119069, 5077549 и RE39406 и также некоторые другие. Также могут использоваться канадские и международные патенты.

**Торговые марки:** Paradox, Digiplex и EVO являются торговыми марками Paradox Security Systems Ltd. или дочерних предприятий в Канаде, США и других странах.

**Гарантия:** Для получения полной информации о гарантийных обязательствах, пожалуйста, посетите наш сайт [www.paradox.com/terms](http://www.paradox.com/terms). Используя данный продукт Paradox, Вы принимаете все гарантийные условия и сроки.

© 2010 Paradox Security Systems Ltd. Все права защищены. Изменения в спецификациях могут осуществляться без предварительного предупреждения.